

THE WAY ***FORWARD***

2016 영업보고서
**ANNUAL
REPORT**



2016 영업보고서
**ANNUAL
REPORT**

THE WAY ***FORWARD***

미래에 도전하는
Global Business Challenger

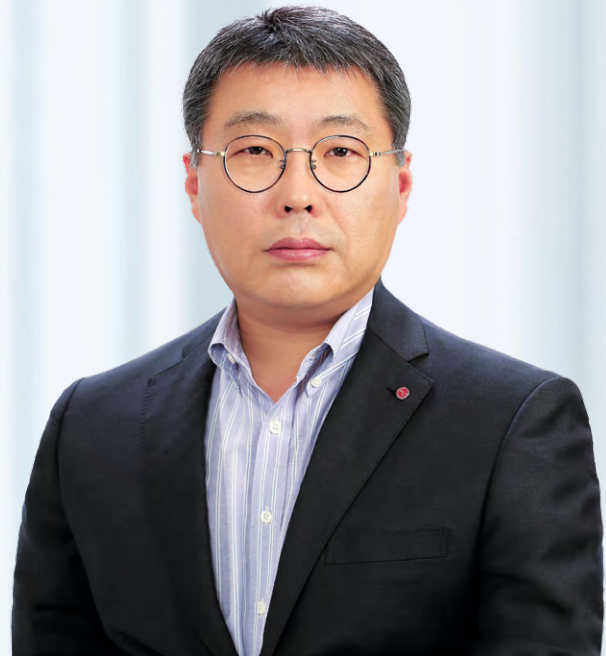
CONTENTS

인사말	02
연혁	04
영업보고서	05
회사의 개황	1
영업의 경과 및 성과	2
모회사, 자회사 및 기업결합 사항 등	3
영업실적 및 재산상태	4
회사가 대처할 과제	5
이사 및 감사위원 현황	6
대주주 현황	7
회사, 회사 및 자회사 또는 회사의 자회사의 타회사에 대한 출자현황	8
주요채권자 등	9
결산기 후에 생긴 중요한 사항	10
기타 영업에 관한 중요한 사항	11
감사보고서	20
감사위원회의 감사보고서	1
독립된 감사인의 감사보고서	2
재무제표	22
재무상태표	1
손익계산서	2
포괄손익계산서	3
이익잉여금처분계산서	4
자본변동표	5
현금흐름표	6
별첨	30
연결재무상태표	1
연결손익계산서	2
연결포괄손익계산서	3
연결자본변동표	4
연결현금흐름표	5
Global Network	36

CEO MESSAGE

인사말

“ LG상사는 단기적 대응이
아닌 긴 안목을 가지고,
사업 구조의 안정화와
미래 성장동력 확보를 위해
더욱 힘쓰도록 하겠습니다.”



존경하는 주주 여러분!

제64기 정기 주주총회를 맞이하여 그 동안 LG상사에 보내주신 격려와 성원에 진심으로 감사의 말씀을 드립니다.

지난 한 해 LG상사 모든 임직원들은 주주 여러분의 기대에 부응하기 위해 많은 노력을 기울였으며, 그 결과 재무성과도 전년 보다 개선되었습니다.

또한, 인도네시아 GAM 석탄 광산 개발 완료 및 수력발전소 착공, 미얀마 시멘트 공장 건설 등을 통해 자원 및 인프라 사업의 체질을 한 층 더 강화 하였습니다.

..... **존경하는 주주 여러분!**

2017년에도 글로벌 저성장 기조가 심화되고, 각국의 보호무역이 강화되는 등 대내외적으로 상당히 어려운 경영환경이 지속될 것으로 예상됩니다.

이런 상황일수록 LG상사는 단기적 대응이 아닌 긴 안목을 가지고, 사업 구조의 안정화와 미래 성장동력 확보를 위해 더욱 힘쓰도록 하겠습니다.

자원 사업은 경험과 역량을 보유한 석탄/팜 중심으로 신규 자산을 확보하고, 기존 투자사업에 대한 운영 고도화를 통해 수익 기반을 확대하겠습니다.

인프라 사업은 진행 중인 투자 사업의 수익화에 역점을 두는 한편, 신흥국을 중심으로 신규 사업 기회를 지속 발굴해 나가겠습니다.

그리고, 보다 장기적인 관점에서 식량자원, 녹색광물 등 신규 분야의 사업 기회를 꾸준히 모색 하겠습니다.

..... **존경하는 주주 여러분!**

앞으로도 주주 여러분의 변함 없는 격려와 성원 부탁드립니다.

감사합니다.

2017년 3월 17일

대표이사
사 장 **송 치 호**

COMPANY HISTORY

연혁



영업보고서

1. 회사의 개황

01. 회사의 목적

01	수출입업 및 동대행업, 물품매도확약서 발행업	19	운송업, 운송 주선업 및 하역업	41	인터넷을 통한 상품매매 및 관련 서비스 제공사업
02	외국상사 대리업	20	금융업 및 보험업	42	승용차 및 기타 여객용 자동차, 건설기계, 특장차, 화물자동차, 특수목적용 자동차와 그 부분품의 수출입업
03	상품의 매매업, 위탁매매업, 중개업	21	관광업	43	각종 자동차 및 건설기계의 종합 정비업
04	상품의 제도가공업	22	산림 개발업	44	교육서비스업 (학원의 설립 및 운영)
05	식품 및 식품 첨가물의 제조, 냉동, 냉장, 가공, 판매 및 위탁판매와 중개업	23	해외자원 개발업	45	항공기 사용사업
06	식품접객업	24	운동설비 및 유원지 운영업	46	도서 판매업
07	노우하우 시스템기술 기타 소프트웨어의 취득, 기획보전, 이용처분 및 이들의 중개업	25	부가가치 통신사업	47	청정개발체제사업 등 기후변화협약 대응사업
08	각종 통계 및 분석의 처리용역업	26	체육시설의 설치, 관리 및 임대 등 운영사업	48	폐기물 처리시설의 설치 및 운영업
09	각종 기계설비, 기타 동산의 임대업	27	체육경기대회 주최사업	49	신·재생 에너지 개발 및 발전사업
10	목재 가공업	28	공연장의 설치 관리 및 임대 등 운영사업	50	신·재생 에너지 설비 제조, 수입, 판매
11	부동산 매매 및 임대차업	29	공연 행사 주최사업	51	신·재생 에너지 설치 사업
12	축산업	30	박물관, 미술관 등의 설치, 관리, 운영 및 행사 주최사업	52	가정용품과 기계장비의 수리 및 임대업
13	광산 개발업	31	기타 박람회, 전시회 등 각종 행사용 임대업 및 행사 주최사업	53	석유대체연료 등 녹색에너지 제조, 수출업, 판매업
14	군납업	32	도·소매업	54	해외항만개발, 운영업
15	통관업	33	각종 기념품 제작 및 판매업	55	전 각호에 부대한 일체사업 및 투자
16	국내외 건설업 및 국내외 공사 수주업	34	주차장업		
17	산업설비 수출업	35	광고업		
18	창고업	36	신용카드업		
		37	항공기 정비업		
		38	국내외 부동산 개발업		
		39	통신 판매업		
		40	택배업		

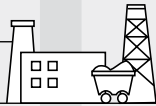
영업보고서

1. 회사의 개황

02. 중요한 사업의 내용

Coal

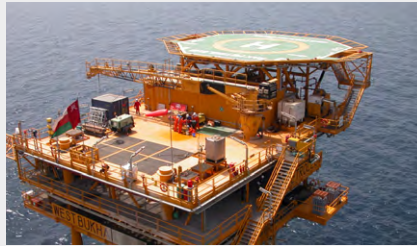
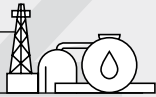
석탄



호주, 러시아, 중국 및 인도네시아
석탄 광산 투자 및 개발 사업
석탄 수입 및 삼국간 판매 사업

Oil&Gas

석유



석유, 가스자원의 탐사 및 개발 참여
사업타당성 조사 및 해당광구의
지질 특성연구 등 기술적 분석 수행

Food & Commodities

식량자원



인도네시아 팜오일 사업
해외 식량자원 투자 사업



Metals

금속

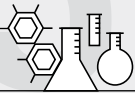


철강 가공공장(코일센터) 운영 사업
비철 금속 광산 개발 및 신규 투자자산 검토



Chemicals & Project

인프라1



화공 Plant Project 개발 및 EPC 수주 사업

화공 Plant 투자 및 생산물 판매권 획득

석유화학 제품 Trading



Power Project & Infra

인프라2



민자발전 Project 개발

Infra Project 개발 및 투자

IT

IT



디스플레이 및 가전부품 공급사업

LCD Panel, 장비 수출/입 및 삼국간 사업

IT부품 등 VMI 기능형 사업

Automotive

A & A



자동차 부품, 금형,

생산용 조립 설비, 내외장 설계

영업보고서

1. 회사의 개황

03. 영업소 현황

영업소	중요 사업내용 및 제품	소재지
본사	종합무역, 도소매	서울특별시 영등포구 여의대로 128
청주 항공기 정비공장	물류, 항공기 정비	충북 청주시 청원구 내수읍 오창대로 980
구미 사업장	창고임대	경북 칠곡군 석적읍 3공단 1로 62-13
파주 사업장	창고임대	경기 파주시 월롱면 엘지로 245

04. 종업원 현황

(2016년 12월 31일 현재, 단위: 명)

구분	사무직/전문직	기타	계
남	304	32	336
여	34	79	113
계	338	111	449

※ 등기임원 6명 및 해외 법인 주재원 57명 제외
 ※ 해외 현지 채용 사원 322명 별도

05. 주식에 관한 사항

01. 발행한 주식의 종류와 수

(단위: 백만원, 주)

주식의 종류	주식수	금액	구성비	비고
기명식 보통주	38,760,000	193,800	100%	-
계	38,760,000	193,800	100%	

02. 자본금 변동 내역

(단위 : 백만원, 주)

년 월 일	주식의 종류	주식수	변동금액	변동후자본금	변동내역
1990.08.21	보통주	15,168,000	9,840	75,840	유상증자
1992.02.28	보통주	15,471,360	1,517	77,357	주식배당
1992.08.01	보통주	15,696,160	1,124	78,481	합병증자
1992.10.08	보통주	15,634,929	(-)306	78,175	자본감소
1993.03.06	보통주	19,765,677	20,654	98,829	유상증자
1995.02.28	보통주	20,160,990	1,977	100,805	주식배당
1995.10.08	보통주	26,660,990	32,500	133,305	유상증자
1997.02.28	보통주	29,327,089	13,330	146,635	주식배당
1999.07.08	보통주	50,000,000	103,365	250,000	유상증자
1999.12.14	보통주	68,000,000	90,000	340,000	유상증자
2006.11.03	보통주	38,760,000	(-)146,200	193,800	회사분할

03. 일반사항

결산일	12월 31일	
주주명부폐쇄기간	1월 1일부터 1월 31일까지	기준일 12월 31일
공고신문	한국경제신문, 경향신문	
주권의종류	기명식 보통주 1주권, 5주권, 10주권, 50주권, 100주권, 500주권, 1,000주권, 10,000주권 (총8종)	
주주업무대행기관	대리인의 명부 : 한국예탁결제원 사무취급장소 : 서울시 영등포구 여의나루로 4길 23 (증권대행팀)	

06. 사채에 관한 사항

(단위 : 백만원)

종류	발행일	발행금액	이자율	잔액	상환일	비고
제114회 무보증공모	2013.02.28	40,000	3.05%	40,000	2018.02.28	-
제115회 무보증공모	2015.03.03	50,000	2.74%	50,000	2022.03.03	-
제116-1회 무보증공모	2015.05.28	60,000	2.08%	60,000	2018.05.28	-
제116-2회 무보증공모	2015.05.28	70,000	2.43%	70,000	2020.05.28	-
제116-3회 무보증공모	2015.05.28	90,000	2.86%	90,000	2022.05.28	-
제117-1회 무보증공모	2016.09.05	90,000	1.74%	90,000	2019.09.05	-
제117-2회 무보증공모	2016.09.05	30,000	2.02%	30,000	2021.09.05	-
계		430,000		430,000		

영업보고서

2. 영업의 경과 및 성과

01. 주요사업부문별 판매실적

(단위: 백만원)

구분	판매현황	판매 구분	금액	
			제64기	제63기
자원부문		내수	409,308	618,958
		수출	504,825	567,042
		기타	7,601	10,740
		계	921,734	1,196,740
인프라부문		내수	135,640	179,578
		수출	1,664,960	2,164,117
		기타	106,507	135,444
		계	1,907,107	2,479,139
합계		내수	544,948	798,536
		수출	2,169,785	2,731,159
		기타	114,108	146,184
		계	2,828,841	3,675,879

02. 투자 및 자금조달현황

(단위: 억원)

투자	금액	내역	조달원천
지분취득 등	1,988	중국 간쑤성 우웨이 석탄 열병합 발전소 및 미얀마 하이랜드 시멘트 신규 취득, 인니 하상 수력발전 증자 등	외부 차입 및 자체 조달
계	1,988		

3. 모회사, 자회사 및 기업결합 사항 등

01. 모회사 현황

해당사항 없음

02. 자회사 현황

(단위: 외화 천 / 원화 백만원)

상호	자회사			당사와의 관계		
	소재지	자본금	주요업종	소유주식수	소유비율	거래관계
LG International(America),Inc.	미국	USD 13,798	무역업	80,000	100.00%	수출입
LG International(Japan) Ltd.	일본	JPY 90,000	무역업	90,000	100.00%	수출입
LG International(H.K) Ltd.	홍콩	USD 25,000	무역업	195,000	100.00%	수출입
LG International(S'pore) Pte Ltd.	싱가폴	USD 2,853	무역업	5,000,000	100.00%	수출입
LG International(Deutschland) GmbH	독일	EUR 9,510	무역업	9,510	100.00%	수출입
LG International(China) Corp.	중국	CNY 50,655	무역업	-	100.00%	수출입
Natural Resources Investment (Australia) Pty. Ltd.	호주	AUD 29,321	탄광, 유연탄	29,320,800	100.00%	해외자원개발
LG International Investments(Canada) Ltd.	캐나다	CAD 8,200	유연탄	7,272,885	100.00%	해외자원개발
LG International Yakutsk	러시아	RUB 129,318	부동산임대업	-	100.00%	해외부동산개발
LG International(India) Ltd.	인도	INR 49,000	무역업	4,899,999	100.00%	수출입
Resource Investment(H.K.) Ltd.	홍콩	USD 47,349	유연탄	47,348,950	100.00%	해외자원개발
Hebei Youneng Trading Co., Ltd.	중국	CNY 39,713	무역업	-	100.00%	수출입
PT. Batubara Global Energy	인도네시아	USD 10,000	유연탄	10,000,000	100.00%	해외자원개발
PT. Indonesia Renewable Resources	인도네시아	IDR 816,069,159	산업조림	86,622,350	100.00%	해외자원개발
PT. Green Global Lestari	인도네시아	IDR 792,375,822	팜오일	83,760,658	100.00%	해외자원개발
Guangzhou Steel Flower Electrical & Machinery Co., Ltd.	중국	CNY 84,053	철강재가공업	-	100.00%	수출입
Steel Flower Electric & Machinery (Tianjin)Co., Ltd.	중국	CNY 22,650	철강재가공업	-	100.00%	수출입
Haiphong Steel Flower Electrical & Machinery Company Limited	베트남	VND 146,709,507	철강재가공업	-	100.00%	수출입
Colmineral, S.A.D.E.C.V	멕시코	MXN 59	철광석	-	100.00%	해외자원개발
Fertilizer Resource Investment Ltd.	홍콩	USD 92,300	비료업	92,300,000	100.00%	수출입
Yantai VMI Hub LG International	중국	CNY 6,465	Hub 기능형 사업	-	100.00%	수출입
당진탱크터미널(주)	한국	KRW 113,484	보관	22,696,897	100.00%	물류
PT.Binsar Natorang Energi	인도네시아	USD 25,186	수력발전	3,032,433	89.15%	해외자원개발
Philco Resources Ltd.	말레이시아	USD 6,050	동광산	3,630,000	60.00%	해외자원개발
PT. Ganda Alam Makmur	인도네시아	USD 37,769	유연탄	201,000,000	60.00%	해외자원개발
Korea Carbon International Co., Ltd.	홍콩	USD 10	신재생발전소	6,000	60.00%	해외자원개발
(주)범한판토스	한국	KRW 10,000	복합운송	1,020,000	51.00%	물류
Highland Cement International Co., Ltd.	미얀마	MMK 89,462,783	시멘트	35,000,000	47.66%	-

03. 모,자회사에 대한 임원 겸직 현황

성명	직책	겸직현황 (이사 또는 감사)	상근 여부
박용환	사내이사	(주)범한판토스 기타비상무이사	비상근

영업보고서

4. 영업실적 및 재산상태

01. 영업실적(요약 손익계산서, IFRS별도 기준)

(단위: 백만원)

구분	제64기	제63기	제62기
매출액	2,828,841	3,675,879	3,776,501
매출원가	2,604,781	3,412,858	3,474,848
매출총이익	224,060	263,021	301,653
판매비와관리비	197,567	188,596	205,636
영업이익	26,493	74,425	96,017
영업외손익	34,074	(-)316,210	(-)94,898
법인세차감전순손익	60,567	(-)241,785	1,119
법인세비용	2,376	(-)29,504	9,169
당기순이익	58,191	(-)212,281	(-)8,050

02. 재산상태(요약 재무상태표, IFRS별도 기준)

(단위: 백만원)

구분	제64기	제63기	제62기
자산	2,842,436	2,880,767	2,942,611
유동자산	658,810	876,444	1,051,171
비유동자산	2,183,626	2,004,323	1,891,440
부채	1,590,189	1,651,704	1,515,901
유동부채	442,216	680,179	755,965
비유동부채	1,147,973	971,525	759,986
자본	1,252,247	1,229,063	1,426,660
자본금	193,800	193,800	193,800
자본잉여금	102,124	102,124	102,124
자본조정	(-)968	(-)968	(-)968
기타포괄손익누계액	46,570	50,976	28,122
이익잉여금	910,721	883,131	1,103,582
부채와자본총계	2,842,436	2,880,767	2,942,611

5. 회사가 대처할 과제

- 인사말 참조

6. 이사 및 감사위원 현황

구분	성명	직책	담당업무 또는 주된 직업	회사와의 거래관계	비고
상임	송치호	사내이사	(주)LG상사 대표이사	無	
	박용환	사내이사	(주)LG상사 CFO	"	
비상임	하현희	기타비상무이사	(주)LG 대표이사	"	이사회회장
	정운오	사외이사	서울대학교 경영대학 교수	"	감사위원장
비상임	김동욱	사외이사	前현대엔지니어링(주) 대표이사	"	감사위원
	한 민	사외이사	이화여자대학교 법학전문대학원 교수	"	감사위원
	허은병	사외이사	서울대학교 에너지시스템공학부 교수	"	

※ 2016.12.31 기준

7. 대주주 현황

(단위:주)

주주성명	소유주식수	소유비율	회사와의 거래관계	대주주에대한출자현황	비고
국민연금공단	5,197,557	13.41%	無	無	
미래에셋자산운용	1,840,381	4.75%	"	"	
구본준	1,165,829	3.01%	"	"	
KB자산운용	1,041,087	2.69%	"	"	
구본길	1,040,090	2.68%	"	"	

※ 2016.12.31 실질 보유주식수 기준

영업보고서

8. 회사, 회사 및 자회사 또는 회사의 자회사의 타회사에 대한 출자현황

(단위: 주)

타회사명칭	투자 및 출자회사	다른회사에 출자한	
	(당사 또는 자회사)	소유주식수(주)	소유비율
LG Int'l(America),Inc.	당사	80,000	100.00%
LG Int'l(Japan) Ltd.	당사	90,000	100.00%
LG Int'l(H.K) Ltd.	당사	195,000	100.00%
LG Int'l(S'pore) Pte Ltd.	당사	5,000,000	100.00%
LG Int'l(Deutschland) GmbH	당사	9,510	100.00%
LG Int'l(China) Corp.	당사	-	100.00%
Natural Resources Investment(Australia) Pty. Ltd.	당사	29,320,800	100.00%
LG International Investment(Canada) Ltd.	당사	7,272,885	100.00%
LG Int'l Yakutsk	당사	-	100.00%
LG International(India) Ltd.	당사	4,899,999	100.00%
Resource Investment(H.K.) Ltd.	당사	47,348,950	100.00%
Hebei Youneng Trading Co., Ltd.	당사	-	100.00%
PT. Batubara Global Energy	당사	10,000,000	100.00%
PT. Indonesia Renewable Resources	당사	86,622,350	100.00%
PT. Green Global Lestari	당사	83,760,658	100.00%
Guangzhou Steel Flower Electrical & Machinery Co., Ltd.	당사	-	100.00%
Steel Flower Electric & Machinery(Tianjin) Co., Ltd.	당사	-	100.00%
Haiphong Steel Flower Electrical & Machinery Company Limited	당사	-	100.00%
Colmineral, S.A.DE.C.V	당사	-	100.00%
Fertilizer Resource Investment Ltd.	당사	92,300,000	100.00%
Yantai VMI Hub LG Int'l	당사	-	100.00%
당진탱크터미널(주)	당사	22,696,897	100.00%
LHC Solar LLC	LG Int'l(America),Inc.	-	100.00%
Nanjing LG Int'l VMI Co., Ltd.	LG Int'l(China) Corp.	-	100.00%
LG International(Shanghai) Ltd.	LG Int'l(China) Corp.	-	100.00%
Resource Investment(Marree) Pty Ltd.	Natural Resources Investment (Australia) Pty. Ltd.	1,316,000	100.00%
PT. Mega Global Energy	PT. Batubara Global Energy	2,000,000	100.00%
PT. Parna Agomas	PT. Green Global Lestari	445,436	95.00%
LG Int'l Saudi LLC	당사	450,000	90.00%
PT. Megaprima Persada	PT. Batubara Global Energy	60,000	75.00%

(단위: 주)

타회사명칭	투자 및 출자회사	다른회사에 출자한	
	(당사 또는 자회사)	소유주식수(주)	소유비율
KM Resources Inc.	Philco Resources Ltd.	5,848,619	70.00%
PT. Binsar Natorang Energi	당사	3,032,433	89.15%
Philco Resources Ltd.	당사	3,630,000	60.00%
PT. Ganda Alam Makmur	당사	201,000,000	60.00%
Korea Carbon International Co., Ltd.	당사	6,000	60.00%
United Copper & Moly LLC	당사	-	50.00%
홍국하이클래스 사모특별자산투자신탁 E-1호	당사	-	50.00%
Highland Cement International Co., Ltd.	당사	35,000,000	47.66%
POSCO-PWPC Sp. z.o.o	당사	40,000	40.00%
POSCO-India PUNE PROCESSING CENTER Pvt. Ltd.	당사	40,275,330	35.00%
엘바텍	당사	2,244,000	26.09%
살데비다코리아주식회사	당사	630,000	33.33%
Gansu Wuwei Cogeneration Power Plant	당사	-	30.00%
Kernhem B.V.	당사	54	30.00%
(주)에스엘에이글로벌	당사	1,500	30.00%
GS-HP Sunflower International Village Corp.	당사	-	30.00%
Oman International Petrochemical Industry Company	당사	5,671,578	30.00%
Musandam Power Company SAOC	당사	150,000	30.00%
Mongolia Boyuan Coal(Wantugou)	Resource Investment(H.K.) Ltd.	-	30.00%
Shaanxi BBM Biomass Power Generation Co., Ltd.	Korea Carbon International Co., Ltd.	-	30.00%
Inner Mongolia BDS Chemical Co., Ltd	Fertilizer Resource Investment Ltd.	-	29.00%
LG Holdings(H.K) Ltd.	당사	51,000,000	25.00%
Thai Dongbu Steel Co., Ltd.	당사	1,592,240	22.59%
지오파크 칠레	당사	22,500,000	20.00%
지오파크 콜롬비아	당사	-	20.00%
Shinil-Todimax J.V.	당사	-	13.30%
E.I.C Properties Pte Ltd.	LG Int'l(S'pore) Pte Ltd.	5,296,350	15.50%
지오파크 티디에프	당사	7,061,600	14.00%
ADA OIL LLP	당사	-	12.50%
Minera Corocobre S.A	당사	-	11.10%
(주)범한판토스	당사	1,020,000	51.00%

영업보고서

8. 회사, 회사 및 자회사 또는 회사의 자회사의 타회사에 대한 출자현황

(단위: 주)

타회사명칭	투자 및 출자회사	다른회사에 출자한	
	(당사 또는 자회사)	소유주식수(주)	소유비율
(주)범한판토스부산신항물류센터	(주)범한판토스	1,100,000	100.00%
헬리스타항공(주)	(주)범한판토스	1,245,161	100.00%
Pantos Logistics (China) Co., Ltd.	(주)범한판토스	-	100.00%
FNS (Beijing) Logistics Co., Ltd.	(주)범한판토스	-	100.00%
Pantos Logistics (Shanghai) Co., Ltd.	(주)범한판토스	-	100.00%
Pantos Logistics (Ningbo) Co., Ltd.	(주)범한판토스	-	100.00%
Pantos Logistics (Shenzhen) Co., Ltd.	(주)범한판토스	-	100.00%
Pantos Logistics (H.K) Co., Ltd.	(주)범한판토스	100,000	100.00%
Pantos Logistics (Taiwan) Co., Ltd.	(주)범한판토스	1,000,000	100.00%
Pantos Logistics (Thailand) Co., Ltd.	(주)범한판토스	200,000	100.00%
Pantos Logistics (India) Pvt. Ltd.	(주)범한판토스	10,314,865	100.00%
Pantos Logistics Australia Pty Ltd.	(주)범한판토스	479,282	100.00%
Pantos Logistics U.K. Ltd.	(주)범한판토스	200,000	100.00%
Pantos Logistics Benelux BV	(주)범한판토스	20,000	100.00%
Pantos Logistics France	(주)범한판토스	1,000	100.00%
Pantos Logistics Poland	(주)범한판토스	29,000	100.00%
Pantos Logistics Germany GmbH	(주)범한판토스	-	100.00%
Pantos Logistics Spain S.L.	(주)범한판토스	997	100.00%
Pantos Logistics Ve Tic.Lgd.Sti	(주)범한판토스	40,000	100.00%
Pantos Logistics Mexico	(주)범한판토스	90,000	100.00%
Pantos Logistics Colombia SAS	(주)범한판토스	1,845	100.00%
Pantos Logistics Chile SPA	(주)범한판토스	74,950	100.00%
Pantos Logistics Panama S.A	(주)범한판토스	100	100.00%
FNS CIS LLC	(주)범한판토스	-	100.00%
Pantos Logistics Kazakhstan	(주)범한판토스	-	100.00%
Pantos Logistics Ukraine Ltd.	(주)범한판토스	-	100.00%
Pantos Logistics LLC (KSA)	(주)범한판토스	7,500	100.00%
Pantos Logistics Japan Inc.	(주)범한판토스	1,000	100.00%
Pantos Do Brasil Logistica	(주)범한판토스	17,020	99.98%
Pantos Logistics (Cambodia) Co., Ltd.	(주)범한판토스	9,998	99.98%
Pantos Customs Services LLC	(주)범한판토스	-	99.00%

(단위: 주)

타회사명칭	투자 및 출자회사 (당사 또는 자회사)	다른회사에 출자한	
		소유주식수(주)	소유비율
PT. Pantos Logistics Indonesia	(주)범한판토스	99,000	99.00%
PT. Pantos Logistics Jakarta	(주)범한판토스	10,000	100.00%
Pantos Logistics Singapore Pte. Ltd.	(주)범한판토스	666,000	100.00%
Pantos Logistics Malaysia Sdn. Bhd.	(주)범한판토스	698,000	100.00%
Pantos Logistics Vietnam Co., Ltd.	(주)범한판토스	-	99.00%
Pantos Logistics LLC (Oman)	(주)범한판토스	105,000	70.00%
Pantos Logistics Myanmar Co., Ltd.	(주)범한판토스	29,999	69.99%
ZAO Contrans	(주)범한판토스	99,960	51.00%
Pantos Logistics LLC (Dubai)	(주)범한판토스	686	49.00%
PT. Pantos Express Indonesia	(주)범한판토스	2,450	49.00%
Pantos Holdings (Thailand) Co., Ltd.	(주)범한판토스	48,502	48.50%
Pantos Logistics Philippines Inc.	(주)범한판토스	607,052	39.99%
Hi Logistics India Private Limited	하이로지스틱스(주)	550,000	100.00%
HI LOGISTICS MALAYSIA SDN BHD	하이로지스틱스(주)	1,500,000	100.00%
Hi Logistics Middle East FZE	하이로지스틱스(주)	1	100.00%
Hi Logistics USA	하이로지스틱스(주)	500,000	100.00%
Hi Logistics Reynosa	하이로지스틱스(주)	1,914,000	100.00%
HI LOGISTICS RUS Limited Liability Company	하이로지스틱스(주)	-	100.00%
Hi Logistics Vietnam Co., Ltd.	하이로지스틱스(주)	-	100.00%
Hi Logistics Egypt	하이로지스틱스(주)	2,940	98.00%
Hi Logistics (China) Co., Ltd.	하이로지스틱스(주)	-	65.00%
Hi Logistics NJ Inc.	하이로지스틱스(주)	30,000	100.00%
Hi Logistics Brasil Serviços	하이로지스틱스(주)	5,839,503	100.00%

영업보고서

9. 주요채권자 등

(단위: 백만원, 주)

채권자명	채권액	소유주식수	소유비율	비고
한국수출입은행	450,546	-	-	-
우리인터넷내셔널제일차	130,000	-	-	-
케이엘인터넷내셔널제일차	50,000	-	-	-
한국석유공사	35,960	-	-	-
중국농업은행	30,000	-	-	-
중국공상은행	24,170	-	-	-
계	720,676	-	-	-

10. 결산기 후에 생긴 중요한 사항

해당사항 없음

11. 기타 영업에 관한 중요한 사항

01. 영업실적(요약 손익계산서, IFRS연결 기준)

(단위: 백만원)

구분	제64기	제63기	제62기
매출액	11,966,717	13,224,459	11,372,193
매출원가	11,220,847	12,710,715	10,873,219
매출총이익	745,870	513,744	498,974
판매비와관리비	571,796	432,052	327,000
영업이익	174,074	81,692	171,974
영업외손익	(-)40,894	(-)296,932	(-)159,341
법인세차감전순손익	133,180	(-)215,240	12,633

(단위: 백만원)

구분	제64기	제63기	제62기
법인세비용	48,429	1,855	26,408
당기순이익	84,751	(-)217,095	(-)13,775
지배기업소유주지분	58,146	(-)235,443	(-)13,193
비지배지분	26,605	18,348	(-)582

02. 재산상태(요약 재무상태표, IFRS연결 기준)

(단위: 백만원)

구분	제64기	제63기	제62기
자산	5,177,267	5,383,467	4,896,828
유동자산	2,671,937	3,074,135	2,830,187
비유동자산	2,505,330	2,309,332	2,066,641
부채	3,531,909	3,840,152	3,331,597
유동부채	2,098,320	2,589,073	2,352,148
비유동부채	1,433,589	1,251,079	979,449
자본	1,645,358	1,543,315	1,565,231
자본금	193,800	193,800	193,800
자본잉여금	100,849	101,672	101,949
자본조정	(-)1,579	(-)1,579	(-)1,579
기타포괄손익누계액	45,392	47,836	31,385
이익잉여금	910,440	857,593	1,101,155
지배회사지분	1,248,902	1,199,322	1,426,710
비지배회사지분	396,456	343,993	138,521
부채와자본총계	5,177,267	5,383,467	4,896,828

감사보고서

감사위원회의 감사보고서

본 감사위원회는 (주)LG상사의 제64기 사업연도(2016.1.1~2016.12.31)의 회계 및 업무에 대한 감사를 실시하고 그 결과를 다음과 같이 보고합니다.

1. 감사방법의 개요

가. 회계감사

제64기 사업연도의 재무제표에 대한 회계감사를 위하여 다음과 같은 절차를 실시하였습니다.

첫째, 신뢰할 수 있는 회계정보의 작성 및 공시를 위하여 내부회계관리자로 하여금 내부회계관리제도를 운영하도록 하고 운영실태를 보고 받아 이를 평가하였습니다.

둘째, 회계감사를 위하여 회계에 관한 장부와 관계서류를 열람하고, 재무제표 및 동 부속명세서를 검토하였습니다. 감사를 실시함에 있어서 필요하다고 인정되는 경우 대조, 실사, 조회, 기타 적절한 감사절차를 적용하였습니다.

셋째, 분기별 재무제표와 연간재무제표에 대해서는 회계감사기준을 준수하여 수행한 외부감사인의 검토결과 및 회계감사결과를 각각 보고 받고 그 내용을 검토·확인하였습니다.

나. 업무감사

업무감사를 위하여 이사회 및 기타 중요한 회의에 출석하고 필요하다고 인정되는 경우 이사로부터 업무에 관한 보고를 받았으며 중요한 업무에 관한 서류를 열람하고 그 내용을 검토하는 등의 절차를 수행하였습니다.

2. 재무제표에 관한 사항

제64기 사업연도의 재무제표는 법령, 정관 및 한국채택국제회계기준에 따라 회사의 재무상태, 경영성과, 이익잉여금의 변동, 현금흐름의 내용, 자본의 변동내역을 중요성의 관점에서 적정하게 표시하고 있습니다.

3. 영업보고서에 관한 사항

영업보고서는 법령 및 정관에 따라 회사의 현황을 적정하게 표시하고 있습니다.

2017년 2월 24일

주식회사 LG상사

감사위원회 위원장 정운오

위 원 김동욱

위 원 한민

독립된 감사인의 감사보고서

주식회사 LG상사
주주 및 이사회 귀중

2017년 3월 8일

우리는 별첨된 주식회사 LG상사의 재무제표를 감사하였습니다. 해당 재무제표는 2016년 12월 31일과 2015년 12월 31일 현재의 재무상태표, 동일로 종료되는 양 보고기간의 손익계산서, 포괄손익계산서, 자본변동표 및 현금흐름표 그리고 유의적 회계정책에 대한 요약과 기타의 설명정보로 구성되어 있습니다.

재무제표에 대한 경영진의 책임

경영진은 한국채택국제회계기준에 따라 이 재무제표를 작성하고 공정하게 표시할 책임이 있으며, 부정이나 오류로 인한 중요한 왜곡표시가 없는 재무제표를 작성하는데 필요하다고 결정한 내부통제에 대해서도 책임이 있습니다.

감사인의 책임

우리의 책임은 우리가 수행한 감사를 근거로 해당 재무제표에 대하여 의견을 표명하는데 있습니다. 우리는 한국회계감사기준에 따라 감사를 수행하였습니다. 이 기준은 우리가 윤리적 요구사항을 준수하며 재무제표에 중요한 왜곡표시가 없는지에 대한 합리적인 확신을 얻도록 감사를 계획하고 수행할 것을 요구하고 있습니다.

감사는 재무제표의 금액과 공시에 대한 감사증거를 입수하기 위한 절차의 수행을 포함합니다. 절차의 선택은 부정이나 오류로 인한 재무제표의 중요한 왜곡표시위험에 대한 평가 등 감사인의 판단에 따라 달라집니다. 감사인은 이러한 위험을 평가할 때 상황에 적합한 감사절차를 설계하기 위하여 기업의 재무제표 작성 및 공정한 표시와 관련된 내부통제를 고려합니다. 그러나 이는 내부통제의 효과성에 대한 의견을 표명하기 위한 것이 아닙니다. 감사는 또한 재무제표의 전반적 표시에 대한 평가뿐 아니라 재무제표를 작성하기 위하여 경영진이 적용한 회계정책의 적합성과 경영진이 도출한 회계추정치의 합리성에 대한 평가를 포함합니다.

우리가 입수한 감사증거가 감사의견을 위한 근거로서 충분하고 적합하다고 우리는 믿습니다.

감사의견

우리의 의견으로는 회사의 재무제표는 주식회사 LG상사의 2016년 12월 31일과 2015년 12월 31일 현재의 재무상태, 동일로 종료되는 양 보고기간의 재무성과 및 현금흐름을 한국채택국제회계기준에 따라 중요성의 관점에서 공정하게 표시하고 있습니다.

서울시 영등포구 여의공원로 111

한영회계법인
대표이사 서진석

이 감사보고서는 감사보고서일 현재로 유효한 것입니다. 따라서 감사보고서일 후 이 보고서를 열람하는 시점 사이에 첨부된 회사의 재무제표에 중요한 영향을 미칠 수 있는 사건이나 상황이 발생할 수도 있으며 이로 인하여 이 감사보고서가 수정될 수도 있습니다.

재무제표

1. 재무상태표

제 64 기 2016년 12월 31일 현재
제 63 기 2015년 12월 31일 현재

(단위:원)

과목	제 64 (당)기	제 63 (전)기
자산		
I. 유동자산	658,810,351,108	876,444,218,101
1. 현금및현금성자산	64,719,357,207	296,389,134,751
2. 단기금융상품	70,000,899,754	-
3. 매출채권	335,700,631,413	333,877,057,427
4. 미수금	29,591,887,076	23,793,156,074
5. 미수수익	32,202,124,416	33,040,804,672
6. 선급금	26,973,544,545	44,860,461,348
7. 선급비용	5,160,726,382	4,811,804,183
8. 확정계약자산	75,531	1,926,515,727
9. 기타유동자산	2,181,071,648	6,468,807,611
10. 재고자산	84,984,933,972	131,276,476,308
11. 매각예정비유동자산	7,295,099,164	-
II. 비유동자산	2,183,625,274,496	2,004,323,222,380
1. 투자자산	366,203,617,031	384,498,579,472
2. 종속기업투자	1,215,085,393,263	1,086,194,247,001
3. 관계기업투자	240,532,986,571	189,012,651,093
4. 유형자산	33,854,134,885	29,314,761,952
5. 투자부동산	26,310,426,169	27,067,022,521
6. 무형자산	69,015,831,328	90,121,495,968
7. 이연법인세자산	221,629,611,280	194,587,416,209
8. 기타비유동자산	10,993,273,969	3,527,048,164
자산총계	2,842,435,625,604	2,880,767,440,481

제 64 기 2016년 12월 31일 현재
제 63 기 2015년 12월 31일 현재

(단위:원)

과목	제 64 (당)기	제 63 (전)기
부채		
I. 유동부채	442,215,620,548	680,179,398,252
1. 단기차입금	62,958,810,904	43,365,819,510
2. 매입채무	224,622,597,724	305,438,535,257
3. 미지급금	48,560,873,591	64,037,972,098
4. 선수금	11,087,946,739	2,920,820,586
5. 예수금	718,716,991	1,151,550,656
6. 당기법인세부채	23,688,603,963	16,348,130,916
7. 미지급비용	24,877,702,286	20,575,917,346
8. 유동성장기부채	33,406,530,200	221,458,794,200
9. 확정계약부채	7,803,446,650	371,005,683
10. 예수보증금	4,490,391,500	4,510,852,000
II. 비유동부채	1,147,972,673,036	971,524,708,658
1. 사채	428,931,964,226	309,113,804,017
2. 장기차입금	711,476,323,145	650,724,586,446
3. 퇴직급여채무	1,909,193,752	6,031,126,282
4. 예수보증금	5,655,191,913	5,655,191,913
부채총계	1,590,188,293,584	1,651,704,106,910
자본		
I. 자본금	193,800,000,000	193,800,000,000
II. 자본잉여금	102,124,527,140	102,124,527,140
III. 기타자본	(968,417,769)	(968,417,769)
IV. 기타포괄손익누계액	46,569,812,751	50,975,982,922
V. 이익잉여금	910,721,409,898	883,131,241,278
자본총계	1,252,247,332,020	1,229,063,333,571
부채와 자본총계	2,842,435,625,604	2,880,767,440,481

재무제표

2. 손익계산서

제 64 기 2016년 1월 1일부터 2016년 12월 31일까지
 제 63 기 2015년 1월 1일부터 2015년 12월 31일까지

(단위:원)

과목	제 64 (당)기	제 63 (전)기
I. 매출액	2,828,841,347,637	3,675,879,173,265
II. 매출원가	(2,604,781,424,303)	(3,412,858,312,045)
III. 매출총이익	224,059,923,334	263,020,861,220
IV. 판매비와관리비	(197,567,286,474)	(188,595,746,016)
V. 영업이익	26,492,636,860	74,425,115,204
VI. 영업외손익	34,074,260,272	(316,210,380,808)
1. 금융수익	168,653,108,471	203,842,022,425
2. 금융원가	(181,903,897,513)	(226,661,536,705)
3. 지분법주식관련 손익	56,083,937,298	(210,977,101,793)
4. 기타영업외손익	(8,758,887,984)	(82,413,764,735)
VII. 법인세비용차감전순이익(손실)	60,566,897,132	(241,785,265,604)
VIII. 법인세이익(비용)	(2,375,931,248)	29,504,751,925
IX. 당기순이익(손실)	58,190,965,884	(212,280,513,679)
X. 주당손익		
기본 및 희석주당이익(손실)	1,505	(5,491)

3. 포괄손익계산서

제 64 기 2016년 1월 1일부터 2016년 12월 31일까지
제 63 기 2015년 1월 1일부터 2015년 12월 31일까지

(단위:원)

과목	제 64 (당)기	제 63 (전)기
당기순이익(손실)	58,190,965,884	(212,280,513,679)
기타포괄손익	(27,275,117,635)	26,281,053,642
후속적으로 당기손익으로 재분류되는 항목 :		
1. 매도가능금융자산평가손익	(12,716,156,752)	8,754,001,027
2. 현금흐름위험회피파생상품평가손익	1,124,589,850	-
3. 지분법자본변동	2,493,792,802	18,691,039,597
4. 부의지분법자본변동	6,642,069,193	(8,254,621,369)
5. 해외사업환산손익	(1,950,465,264)	3,663,095,764
당기손익으로 재분류되지 않는 항목 :		
1. 순확정급여부채의 재측정요소	2,430,882,173	4,444,837,260
2. 지분법이익잉여금변동	(25,299,829,637)	(1,017,298,637)
총포괄이익(손실)	30,915,848,249	(185,999,460,037)

재무제표

4. 이익잉여금처분계산서

제 64 기 2016년 1월 1일부터 2016년 12월 31일까지
 제 63 기 2015년 1월 1일부터 2015년 12월 31일까지

(단위: 원)

과목	제 64 (당)기	제 63 (전기)
I. 미처분이익잉여금	(16,679,835,506)	835,493,480,478
1. 전기이월미처분이익잉여금	(52,001,853,926)	1,028,347,602,813
2. 회계정책변경효과	-	15,998,852,721
3. 순확정급여부채의 재측정요소	2,430,882,173	4,444,837,260
4. 지분법이익잉여금변동	(25,299,829,637)	(1,017,298,637)
5. 당기순이익(손실)	58,190,965,884	(212,280,513,679)
II. 임의적립금 등의 이입액	27,311,128,981	-
1. 임의적립금	27,311,128,981	-
III. 이익잉여금 처분액	(10,631,293,475)	(887,495,334,404)
1. 이익준비금	966,481,225	773,184,980
2. 배당금	9,664,812,250	7,731,849,800
가. 현금배당	9,664,812,250	7,731,849,800
(주당배당금(률))		
제64기 : 250원(5%)		
제63기 : 200원(4%)		
3. 임의적립금	-	878,990,299,624
IV. 차기이월미처분이익잉여금	-	(52,001,853,926)

5. 자본변동표

제 64 기 2016년 1월 1일부터 2016년 12월 31일까지

제 63 기 2015년 1월 1일부터 2015년 12월 31일까지

(단위:원)

과목	자본금	자본잉여금	기타자본	기타포괄 손익누계액	이익잉여금	총계
2015년 1월 1일 (변경전)	193,800,000,000	102,124,527,140	(968,417,769)	35,082,408,963	1,087,583,138,313	1,417,621,656,647
회계정책의 변경효과	-	-	-	(6,959,941,060)	15,998,852,721	9,038,911,661
2015년 1월 1일 (변경후)	193,800,000,000	102,124,527,140	(968,417,769)	28,122,467,903	1,103,581,991,034	1,426,660,568,308
당기순손실	-	-	-	-	(212,280,513,679)	(212,280,513,679)
매도가능금융자산평가손익	-	-	-	8,754,001,027	-	8,754,001,027
자본법자본변동	-	-	-	18,691,039,597	-	18,691,039,597
부의자본법자본변동	-	-	-	(8,254,621,369)	-	(8,254,621,369)
해외사업환산손익	-	-	-	3,663,095,764	-	3,663,095,764
순확정급여부채의 재측정요소	-	-	-	-	4,444,837,260	4,444,837,260
자본법이익잉여금변동	-	-	-	-	(1,017,298,637)	(1,017,298,637)
총포괄손익	-	-	-	22,853,515,019	(208,852,975,056)	(185,999,460,037)
연차배당	-	-	-	-	(11,597,774,700)	(11,597,774,700)
2015년 12월 31일 (전기말)	193,800,000,000	102,124,527,140	(968,417,769)	50,975,982,922	883,131,241,278	1,229,063,333,571
2016년 1월 1일 (당기초)	193,800,000,000	102,124,527,140	(968,417,769)	50,975,982,922	883,131,241,278	1,229,063,333,571
당기순이익	-	-	-	-	58,190,965,884	58,190,965,884
매도가능금융자산평가손익	-	-	-	(12,716,156,752)	-	(12,716,156,752)
현금흐름위험회피파생상품평가손익	-	-	-	1,124,589,850	-	1,124,589,850
자본법자본변동	-	-	-	2,493,792,802	-	2,493,792,802
부의자본법자본변동	-	-	-	6,642,069,193	-	6,642,069,193
해외사업환산손익	-	-	-	(1,950,465,264)	-	(1,950,465,264)
순확정급여부채의 재측정요소	-	-	-	-	2,430,882,173	2,430,882,173
자본법이익잉여금변동	-	-	-	-	(25,299,829,637)	(25,299,829,637)
총포괄손익	-	-	-	(4,406,170,171)	35,322,018,420	30,915,848,249
연차배당	-	-	-	-	(7,731,849,800)	(7,731,849,800)
2016년 12월 31일 (당기말)	193,800,000,000	102,124,527,140	(968,417,769)	46,569,812,751	910,721,409,898	1,252,247,332,020

재무제표

6. 현금흐름표

제 64 기 2016년 1월 1일부터 2016년 12월 31일까지
 제 63 기 2015년 1월 1일부터 2015년 12월 31일까지

(단위:원)

과목	제 64 (당기)	제 63 (전기)
I. 영업활동으로 인한 현금흐름	31,549,260,839	83,174,635,317
당기순이익(손실)	58,190,965,884	(212,280,513,679)
비현금항목의 조정	(11,162,898,605)	361,578,124,163
운전자본의 조정	(13,809,241,469)	(83,019,928,427)
이자의 수취	6,641,969,811	13,751,807,208
이자의 지급	(29,542,082,909)	(33,441,082,536)
배당금의 수취	42,500,070,065	57,145,829,267
법인세의 납부	(21,269,521,938)	(20,559,600,679)
II. 투자활동으로 인한 현금흐름	(249,523,310,105)	(333,558,990,384)
장단기금융상품의 감소	2,500,000	93,999,821,271
대여금의 회수	4,561,882,235	79,146,897,834
보증금의 회수	198,194,795	285,561,062
관계기업투자의 처분	29,250,000	17,003,078,246
매각예정비유동자산의 처분	-	1,630,000,000
유형자산의 처분	147,770,881	68,934,359
기타투자자산의 처분	61,256,873	13,082,548
장단기금융상품의 증가	(70,000,000,000)	(30,000,000,000)
대여금의 대여	(10,043,907,984)	(51,279,718,501)
보증금의 증가	(242,440,620)	(253,740,192)
종속기업투자의 취득	(101,793,329,111)	(429,934,797,896)
관계기업투자의 취득	(58,522,253,935)	(4,422,175,949)
유형자산의 취득	(11,785,844,959)	(1,348,535,166)
투자부동산의 취득	(20,191,121)	-
무형자산의 취득	(2,051,575,618)	(8,460,531,590)
기타투자자산의 취득	(64,621,541)	(6,866,410)

제 64 기 2016년 1월 1일부터 2016년 12월 31일까지
 제 63 기 2015년 1월 1일부터 2015년 12월 31일까지

(단위: 원)

과목	제 64 (당)기	제 63 (전)기
III. 재무활동으로 인한 현금흐름	(13,694,338,774)	177,991,405,890
금융부채의 차입	702,083,189,961	1,005,111,163,085
금융부채의 상환	(708,045,678,935)	(815,521,982,495)
배당금의 지급	(7,731,849,800)	(11,597,774,700)
IV. 현금및현금성자산의 감소	(231,668,388,040)	(72,392,949,177)
V. 기초의 현금및현금성자산	296,389,134,751	368,566,152,864
VI. 현금및현금성자산의 환율변동으로 인한 효과	(1,389,504)	215,931,064
VII. 기말의 현금및현금성자산	64,719,357,207	296,389,134,751

별첨

1. 연결재무상태표

제 64 기 2016년 12월 31일 현재
제 63 기 2015년 12월 31일 현재

(단위:원)

과목	제 64 (당)기	제 63 (전)기
자산		
I. 유동자산	2,671,936,983,654	3,074,134,952,737
1. 현금및현금성자산	311,172,521,345	528,923,854,452
2. 단기금융상품	93,525,398,830	72,549,551,108
3. 매출채권	1,387,256,152,892	1,431,685,361,297
4. 미수금	56,346,050,294	121,266,218,394
5. 미수수익	16,803,308,819	13,524,302,828
6. 선급금	170,018,823,595	62,579,319,549
7. 선급비용	72,423,070,931	71,528,686,878
8. 확정계약자산	160,176,100	5,510,708,828
9. 기타유동자산	39,632,943,283	42,307,410,918
10. 재고자산	517,303,438,401	724,259,538,485
11. 매각예정비유동자산	7,295,099,164	-
II. 비유동자산	2,505,329,529,286	2,309,332,341,301
1. 투자자산	232,452,063,453	246,559,132,453
2. 관계기업투자	431,823,604,169	418,705,558,956
3. 유형자산	551,670,385,318	387,559,747,370
4. 투자부동산	33,257,613,805	31,829,801,714
5. 무형자산	945,267,213,238	990,052,288,965
6. 이연법인세자산	228,607,024,072	203,422,898,750
7. 기타비유동자산	82,251,625,231	31,202,913,093
자산총계	5,177,266,512,940	5,383,467,294,038
부채		
I. 유동부채	2,098,319,718,896	2,589,073,721,225
1. 단기차입금	197,215,299,655	423,499,773,878
2. 매입채무	1,383,402,981,331	1,549,647,989,890
3. 미지급금	144,515,461,375	168,739,328,132

제 64 기 2016년 12월 31일 현재
제 63 기 2015년 12월 31일 현재

(단위:원)

과목	제 64 (당)기	제 63 (전)기
4. 선수금	125,454,304,881	9,860,962,619
5. 예수금	36,463,428,751	32,679,608,120
6. 당기법인세부채	38,355,504,531	53,207,764,021
7. 미지급비용	63,370,444,328	37,677,831,957
8. 유동성장기부채	34,138,650,416	222,418,529,927
9. 선수수익	59,250,305,506	60,450,787,424
10. 확정계약부채	7,993,763,345	23,094,767,124
11. 예수보증금	8,159,574,777	7,796,378,133
II. 비유동부채	1,433,588,696,393	1,251,078,950,316
1. 사채	428,931,964,226	309,113,804,017
2. 장기차입금	867,726,820,718	802,675,154,459
3. 퇴직급여채무	18,502,135,825	25,843,165,159
4. 이연법인세부채	98,805,797,562	100,391,018,662
5. 총당부채	13,729,580,064	7,202,269,131
6. 예수보증금	5,892,397,998	5,853,538,888
부채총계	3,531,908,415,289	3,840,152,671,541
자본		
I. 자본금	193,800,000,000	193,800,000,000
II. 자본잉여금	100,849,152,498	101,672,081,384
III. 기타자본	(1,578,948,670)	(1,578,948,670)
IV. 기타포괄손익누계액	45,391,792,378	47,836,198,299
V. 이익잉여금	910,439,570,443	857,592,548,567
지배기업소유주지분	1,248,901,566,649	1,199,321,879,580
비지배지분	396,456,531,002	343,992,742,917
자본총계	1,645,358,097,651	1,543,314,622,497
부채와 자본총계	5,177,266,512,940	5,383,467,294,038

별첨

2. 연결손익계산서

제 64 기 2016년 1월 1일부터 2016년 12월 31일까지
 제 63 기 2015년 1월 1일부터 2015년 12월 31일까지

(단위:원)

과목	제 64 (당)기	제 63 (전)기
I. 매출액	11,966,717,411,723	13,224,458,801,454
II. 매출원가	(11,220,847,479,788)	(12,710,715,011,312)
III. 매출총이익	745,869,931,935	513,743,790,142
IV. 판매비와관리비	(571,796,193,287)	(432,051,899,441)
V. 영업이익(손실)	174,073,738,648	81,691,890,701
VI. 영업외손익	(40,893,941,045)	(296,931,669,526)
1. 금융수익	292,044,268,801	327,188,506,090
2. 금융원가	(322,667,823,962)	(374,220,024,471)
3. 지분법주식관련 손익	2,967,887,463	(221,103,518,603)
4. 기타영업외손익	(13,238,273,347)	(28,796,632,542)
VII. 법인세비용차감전순이익(손실)	133,179,797,603	(215,239,778,825)
VIII. 법인세비용	(48,429,121,810)	(1,854,980,323)
IX. 당기순이익(손실)	84,750,675,793	(217,094,759,148)
당기순손익의 귀속:		
지배기업소유주지분	58,146,087,724	(235,443,255,093)
비지배지분	26,604,588,069	18,348,495,945
지배기업소유주지분주당손익:		
기본주당순이익(손실)	1,504	(6,090)
희석주당순이익(손실)	1,504	(6,090)

3. 연결포괄손익계산서

제 64 기 2016년 1월 1일부터 2016년 12월 31일까지
제 63 기 2015년 1월 1일부터 2015년 12월 31일까지

(단위:원)

과목	제 64 (당)기	제 63 (전)기
당기순이익(손실)	84,750,675,793	(217,094,759,148)
기타포괄손익		
후속적으로 당기손익으로 재분류되는 항목		
1. 매도가능금융자산평가손익	(14,048,671,474)	7,566,493,592
2. 현금흐름위험회피파생상품평가손익	1,124,589,850	-
3. 지분법자본변동	(2,613,952,394)	1,741,673,023
4. 부의지분법자본변동	(5,901,526,002)	(13,133,304,473)
5. 해외사업환산손익	16,737,142,775	28,127,472,605
후속적으로 당기손익으로 재분류되는 항목 계	(4,702,417,245)	24,302,334,747
당기손익으로 재분류되지 않는 항목		
1. 순확정급여부채의 재측정요소	2,431,518,891	2,635,421,289
당기손익으로 재분류되지 않는 항목 계	2,431,518,891	2,635,421,289
기타포괄손익 계	(2,270,898,354)	26,937,756,036
총포괄이익(손실)	82,479,777,439	(190,157,003,112)
총포괄손익의 귀속:		
지배기업 소유주지분	58,164,795,788	(215,454,148,423)
비지배지분	24,314,981,651	25,297,145,311

별첨

4. 연결자본변동표

제 64 기 2016년 1월 1일부터 2016년 12월 31일까지
제 63 기 2015년 1월 1일부터 2015년 12월 31일까지

(단위: 원)

과목	자본금	자본잉여금	기타자본	기타포괄 손익누계액	이익잉여금	지배기업 소유주지분	비지배지분	총계
2015년 1월 1일(전기초)	193,800,000,000	101,949,317,453	(1,578,948,670)	31,385,437,536	1,101,154,635,701	1,426,710,442,020	138,520,840,636	1,565,231,282,656
당기순손실	-	-	-	-	(235,443,255,093)	(235,443,255,093)	18,348,495,945	(217,094,759,148)
기타포괄손익:								
매도가능금융자산평가손익	-	-	-	8,148,372,235	-	8,148,372,235	(581,878,643)	7,566,493,592
지분법자본변동	-	-	-	1,738,852,232	-	1,738,852,232	2,820,791	1,741,673,023
부의지분법자본변동	-	-	-	(12,983,555,525)	-	(12,983,555,525)	(149,748,948)	(13,133,304,473)
해의사업환산손익	-	-	-	19,547,091,821	-	19,547,091,821	8,580,380,784	28,127,472,605
순확정급여부채의 재측정요소	-	-	-	-	3,538,345,907	3,538,345,907	(902,924,618)	2,635,421,289
소계	-	-	-	16,450,760,763	3,538,345,907	19,989,106,670	6,948,649,366	26,937,756,036
총포괄손익	-	-	-	16,450,760,763	(231,904,909,186)	(215,454,148,423)	25,297,145,311	(190,157,003,112)
자본에 직접 인식된 주주와의 거래:								
연차배당	-	-	-	-	(11,597,774,700)	(11,597,774,700)	(4,473,954,099)	(16,071,728,799)
종속기업 유상증자	-	(277,236,069)	-	-	-	(277,236,069)	1,712,937,844	1,435,701,775
사업결합	-	-	-	-	-	-	182,935,773,225	182,935,773,225
기타	-	-	-	-	(59,403,248)	(59,403,248)	-	(59,403,248)
2015년 12월 31일(전기말)	193,800,000,000	101,672,081,384	(1,578,948,670)	47,836,198,299	857,592,548,567	1,199,321,879,580	343,992,742,917	1,543,314,622,497
2016년 1월 1일(당기초)	193,800,000,000	101,672,081,384	(1,578,948,670)	47,836,198,299	857,592,548,567	1,199,321,879,580	343,992,742,917	1,543,314,622,497
당기순이익	-	-	-	-	58,146,087,724	58,146,087,724	26,604,588,069	84,750,675,793
기타포괄손익:								
매도가능금융자산평가손익	-	-	-	(13,575,110,974)	-	(13,575,110,974)	(473,560,500)	(14,048,671,474)
현금흐름위험회피파생상품평가손익	-	-	-	1,124,589,850	-	1,124,589,850	-	1,124,589,850
지분법자본변동	-	-	-	(2,608,354,365)	-	(2,608,354,365)	(5,598,029)	(2,613,952,394)
부의지분법자본변동	-	-	-	(6,061,281,135)	-	(6,061,281,135)	159,755,133	(5,901,526,002)
해의사업환산손익	-	-	-	18,675,750,703	-	18,675,750,703	(1,938,607,928)	16,737,142,775
순확정급여부채의 재측정요소	-	-	-	-	2,463,113,985	2,463,113,985	(31,595,094)	2,431,518,891
소계	-	-	-	(2,444,405,921)	2,463,113,985	18,708,064	(2,289,606,418)	(2,270,898,354)
총포괄손익	-	-	-	(2,444,405,921)	60,609,201,709	58,164,795,788	24,314,981,651	82,479,777,439
자본에 직접 인식된 주주와의 거래:								
연차배당	-	-	-	-	(7,731,849,800)	(7,731,849,800)	(12,528,850,000)	(20,260,699,800)
종속기업의 설립	-	-	-	-	-	-	46,789,705,533	46,789,705,533
종속기업의 유상증자 및 지분취득	-	(822,928,886)	-	-	-	(822,928,886)	(6,112,049,099)	(6,934,977,985)
기타	-	-	-	-	(30,330,033)	(30,330,033)	-	(30,330,033)
2016년 12월 31일(당기말)	193,800,000,000	100,849,152,498	(1,578,948,670)	45,391,792,378	910,439,570,443	1,248,901,566,649	396,456,531,002	1,645,358,097,651

5. 연결현금흐름표

제 64 기 2016년 1월 1일부터 2016년 12월 31일까지
제 63 기 2015년 1월 1일부터 2015년 12월 31일까지

(단위:원)

과목	제 64 (당)기	제 63 (전)기
I. 영업활동으로 인한 현금흐름	230,322,360,953	297,706,829,195
당기순이익(손실)	84,750,675,793	(217,094,759,148)
비현금항목의 조정	156,443,326,956	472,607,212,268
운전자본의 조정	81,118,434,712	100,790,975,190
이자의 수취	16,149,834,908	19,293,151,365
이자의 지급	(34,503,261,296)	(49,768,299,614)
배당금의 수취	10,388,135,356	6,245,401,600
법인세의 납부	(84,024,785,476)	(34,366,852,466)
II. 투자활동으로 인한 현금흐름	(217,987,527,975)	(277,642,355,094)
장단기금융상품의 감소	73,649,465,314	174,639,049,485
대여금의 회수	10,147,822,196	55,412,609,689
보증금의 회수	19,404,766,173	6,060,731,494
매도가능금융자산의 처분	-	1,472,830,198
관계기업 및 종속기업투자의 처분	29,250,000	17,003,078,246
매각예정비유동자산의 처분	-	1,630,000,000
유형자산의 처분	1,103,501,025	465,312,717
무형자산의 처분	9,343,597,629	522,949,643
기타투자자산의 처분	61,256,873	13,337,758
장단기금융상품의 증가	(115,953,076,015)	(103,520,843,044)
대여금의 대여	(8,197,739,937)	(28,738,464,504)
보증금의 납입(임차)	(11,841,775,701)	(11,136,402,748)
매도가능금융자산의 취득	(527,392,313)	(893,627,418)
관계기업투자의 취득	(58,522,253,935)	(4,422,175,949)
유형자산의 취득	(77,880,306,397)	(33,143,798,244)
투자부동산의 취득	(20,191,121)	-
무형자산의 취득	(58,719,830,224)	(30,037,112,271)
기타투자자산의 취득	(64,621,541)	(6,866,410)
사업결합으로 인한 순현금유출	-	(322,962,963,736)
III. 재무활동으로 인한 현금흐름	(237,717,857,884)	27,629,444,838
금융부채의 차입	2,736,804,358,071	5,140,249,109,090
금융부채의 상환	(2,946,914,147,011)	(5,096,711,631,599)
배당금의 지급	(20,272,305,362)	(16,017,774,700)
기타재무활동의 현금유출입	(7,335,763,582)	109,742,047
IV. 현금및현금성자산의 증가(감소)	(225,383,024,906)	47,693,918,939
V. 기초의 현금및현금성자산	528,923,854,452	479,922,899,438
VI. 현금및현금성자산의 환율변동으로 인한 효과	7,631,691,799	1,307,036,075
VII. 기말의 현금및현금성자산	311,172,521,345	528,923,854,452

GLOBAL NETWORK

법인 및 지사/연락사무소

Asia

Seoul	Hong Kong	Singapore
Tokyo	Shanghai	Beijing
Erdos	Chongqing	Shenzhen
Guangzhou	Taipei	Jakarta
Bangkok	Hochiminh	Qingdao
Dalian	Yangon	Hanoi
Manila	Kuala Lumpur	New Delhi
Mumbai	Wuhan	Lanzhou

Europe · CIS

Frankfurt	Moscow	Ashgabat
Istanbul	Almaty	Vladivostok
Yakutsk		

Middle East · Africa

Dubai	Tehran	Algiers
-------	--------	---------

North · South America

Los Angeles	Sao Paulo	Santiago
-------------	-----------	----------

본사·해외법인

석탄

비철

원유·가스

식량자원사업

발전·인프라사업

지사·연락사무소

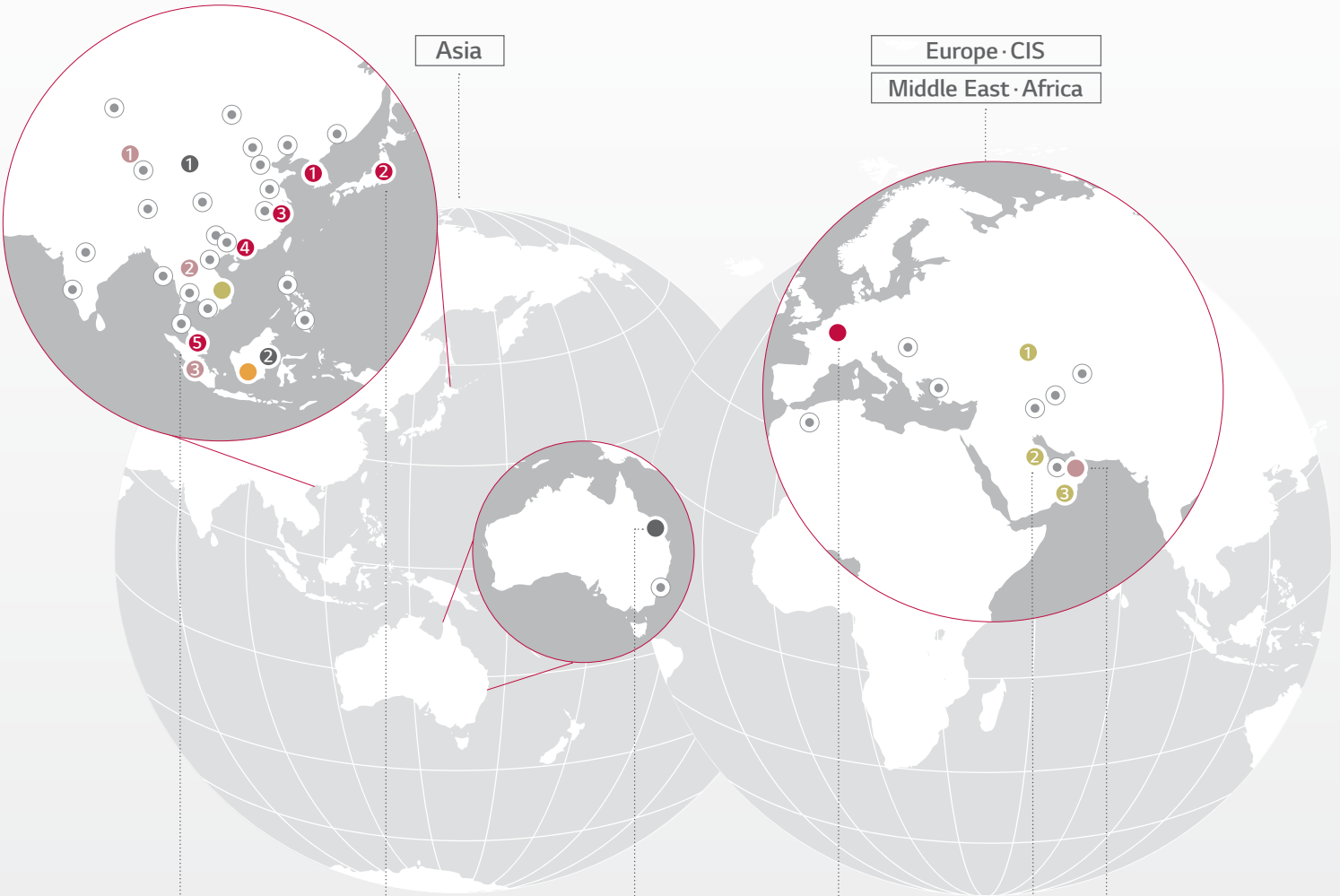
North · South America




미국법인

미국
Rosemont


1. 콜롬비아 Llanos
34, Llanos 62
2. 칠레 Fell, Tdf




-  베트남 11-2
-  인니 PAM
-  1. 중국 우웨이 열합병발전
2. 미얀마 시멘트
3. 인니 BNE
-  1. 중국 Wantugou
2. 인니 MPP, GAM
-  1. 서울본사
2. 일본법인
3. 상해법인
4. 홍콩법인
5. 싱가포르법인

 호주 Ensham

 유럽법인

 오만 무산담 가스발전

-  1. 카자흐스탄 ADA
2. 카타르 LNG
3. 오만8 (Bukha, West Bukha)



서울특별시 영등포구 여의대로 128 LG트윈타워

TEL 02)3773-1114 www.lgicorp.com